

Handleiding  
Versie 1.0.1 NL

 **EUROBOOR**  
FOR PROFESSIONALS BY PROFESSIONALS

# Kernboormachine

## **ECO.36**

Serienr.: \_\_\_\_\_

Aankoopdatum: \_\_\_\_\_

Gefeliciteerd met de aanschaf van de Euroboor ECO.36 portable kernboormachine. Uw model is ontworpen om snel en efficiënt superieure gaten te boren. Door jarenlange ervaring, constante innovatie en ontwikkeling, is Euroboor toegewijd om u te voorzien van metalen snijgereedschappen en producten die u helpen productiever te zijn.

Voordat u uw nieuwe kernboormachine gebruikt, lees alle instructies eerst aandachtig. Deze omvatten de gebruikers handleiding en waarschuwingslabel op het apparaat zelf. Met het juiste gebruik, voorzichtigheid en onderhoud van uw model zal u worden voorzien van jaren van effectieve gaten boorprestaties.

**OM HET RISICO VAN LETSEL TE VOORKOMEN DIENT DE GEBRUIKER ALLE INSTRUCTIES GELEZEN EN BEGREPEN TE HEBBEN.**

**EUROBOOR BV**

Kryptonstraat 110  
2718TD Zoetermeer  
Nederland  
T +31 79 361 49 90  
F +31 79 361 49 89

info@euroboor.com  
www.euroboor.com

# Inhoudsopgave

<b>1. Veiligheid</b>	<b>4</b>
1.1 Algemene veiligheidsvoorschriften	4
1.2 Specifieke veiligheidsinformatie	7
<b>2. Beschrijving</b>	<b>8</b>
2.1 Gebruiksdoel	8
2.2 Beschrijving en functies	8
2.3 Inhoud van de verpakking	9
2.4 Serienummer	9
2.5 Technische gegevens	10
2.6 Symbolen	11
2.7 Bescherming van het milieu	12
<b>3. Voorbereiding en aanpassing</b>	<b>13</b>
3.1 Assemblage	13
3.2 Voor gebruik	19
<b>4. Gebruik van de machine</b>	<b>20</b>
4.1 Draaghandvat	20
4.2 Bedieningspaneel	21
4.3 Elektromagneet	22
4.4 In-/uitschakelen van de motor	23
4.5 Smering van gereedschap	23
<b>5. Werken met bewerkingsgereedschappen</b>	<b>24</b>
5.1 Kernboren	24
5.2 Spiraalboren	26
<b>6. Onderhoud</b>	<b>27</b>
<b>7. Probleemoplossing</b>	<b>30</b>
<b>8. Opbouwtekening en lijst met reserveonderdelen</b>	<b>32</b>
8.1 Opbouwtekeningen	32
8.2 Lijsten met reserveonderdelen	35
8.3 Bedragingsschema's	36
<b>9. Certificatie</b>	<b>37</b>

# 1. Veiligheid

## 1. 1 Algemene veiligheidsvoorschriften

Gebruik dit elektrisch gereedschap niet voordat u deze gebruiksaanwijzing en de "Algemene veiligheidsvoorschriften" grondig hebt gelezen en volledig hebt begrepen, inclusief de afbeeldingen, specificaties, veiligheidsregels en de met GEVAAR, WAARSCHUWING EN LET OP! aangeduide aanwijzingen.



**WAARSCHUWING:** U dient bij het gebruik van elektrisch gereedschap altijd de hiernavolgende elementaire voorzorgsmaatregelen in acht te nemen om het risico op brand, elektrische schokken en persoonlijk letsel te verminderen.

Houd ook rekening met de relevante nationale veiligheidsvoorschriften voor de industrie. Het niet naleven van de veiligheidsvoorschriften in deze documentatie kan leiden tot stroomschokken, brandwonden en/of ernstig letsel.

Bewaar deze gebruiksaanwijzing en de "Algemene veiligheidsvoorschriften" voor later gebruik. Overhandig de gebruiksaanwijzing en de veiligheidsvoorschriften als u het elektrisch gereedschap afgeeft of verkoopt.

### WERKPLAATS

1. Zorg ervoor dat de werkplaats schoon en goed verlicht is. Rommelige werkbanken en donkere ruimtes vragen om ongelukken.
2. Gebruik de kernboormachine niet in explosieve omgevingen, zoals in de aanwezigheid van brandbare vloeistoffen, gassen of stof. Een kernboormachine kan vonken produceren die stof of dampen kunnen doen ontbranden.
3. Houd omstanders, kinderen en bezoekers uit de buurt wanneer u een kernboormachine bedient. Afleiding kan ertoe leiden dat u de controle verliest.

### ELEKTRISCHE VEILIGHEID

1. Stekkers van kernboormachines moeten in het stopcontact passen. De stekker mag op geen enkele wijze worden veranderd. Gebruik geen adapterstekkers.
2. Vermijd lichamelijk contact met gearde oppervlakken zoals leidingen, radiatoren, fornuizen en koelkasten. Er bestaat een verhoogd risico op een elektrische schok als uw lichaam geard is.
3. Kernboormachines mogen niet worden blootgesteld aan regen of natte omstandigheden. Als water een machine binnendringt, verhoogt dit het risico op een elektrische schok.
4. Het stroomsnoer mag niet ruw worden behandeld. Draag de kernboormachine nooit aan het stroomsnoer en trek niet aan het stroomsnoer om de stekker uit het stopcontact te halen. Houd het snoer uit de buurt van hittebronnen, olie, scherpe randen of bewegende delen. Vervang beschadigde snoeren onmiddellijk. Beschadigde snoeren verhogen het risico op een elektrische schok.
5. Als u de kernboormachine buitenshuis gebruikt, gebruikt u een verlengsnoer dat geschikt is voor gebruik buitenshuis. Het gebruik van een verlengsnoer dat geschikt is voor buitenshuis, vermindert het risico op een elektrische schok.

6. Als het gebruik van de kernboormachine op een vochtige locatie onvermijdelijk is, gebruikt u een stroomvoorziening die beveiligd is met een aardlekschakelaar. Het gebruik van een aardlekschakelaar vermindert het risico op een elektrische schok.

## **PERSOONLIJKE VEILIGHEID**

1. Blijf alert, kijk uit wat u doet en gebruik uw gezonde verstand wanneer u een kernboormachine bedient. Gebruik de machine niet wanneer u moe bent of onder invloed van drugs, alcohol of medicijnen verkeert. Een moment van onachtzaamheid bij het bedienen van kernboormachines kan leiden tot ernstig persoonlijk letsel.
2. Draag werkkleding. Draag geen loszittende kleding of sieraden. Bind lang haar vast. Houd uw haar, kleding en handschoenen uit de buurt van bewegende delen. Loszittende kleding, sieraden of lang haar kunnen in bewegende delen terechtkomen.
3. Voorkom onbedoeld aanzetten van de machine. Zorg dat de schakelaar uit staat voordat u de machine aansluit op het stroomnet. Een kernboormachine dragen of aansluiten met uw vinger op de schakelaar of met de schakelaar aan is vragen om ongelukken.
4. Plaats nooit handen, vingers, handschoenen of kleding in de nabijheid van het snijvlak of draaiende machineonderdelen.
5. Verwijder alle stelsleutels of moersleutels voordat u de machine aanzet. Een in een draaiend onderdeel van het apparaat achtergelaten sleutel of stelsleutel kan persoonlijk letsel veroorzaken.
6. Reik niet buiten uw macht. Bewaar te allen tijde uw evenwicht en houd beide voeten op de grond. Hierdoor hebt u in onverwachte situaties meer controle over de kernboormachine.
7. Gebruik een beschermende uitrusting. Draag altijd een veiligheidsbril. Een stofmasker, veiligheidsschoenen met antislipzool, een helm of gehoorbescherming moeten voor de betreffende omstandigheden worden gebruikt.
8. Gebruik altijd de meegeleverde veiligheidsketting tijdens werkzaamheden aan niet-horizontale componenten. De montage kan loslaten.

## **GEBRUIK EN VERZORGING VAN DE MACHINE**

1. Wanneer u de machine op niet-horizontale oppervlakken gebruikt, dient u boorpasta te gebruiken. Gebruik geen olie omdat de olie in de motoreenheid kan druppelen.
2. Tijdens de werking van de machine moet de kernboor worden gekoeld en gesmeerd met boor- of smeerolie van goede kwaliteit. Verwijder spanen na elk gat uit de kernboor. Let op! De prop kan heet zijn!
3. Zet het werkstuk veilig vast op een stabiel platform met klemmen of een andere praktische methode. Het werkstuk met de hand vasthouden of tegen het lichaam is instabiel en kan leiden tot verlies van controle.
4. Gebruik de machine niet als de schakelaar deze niet aan en uit kan zetten. Ieder gereedschap dat niet met de schakelaar kan worden bediend is gevaarlijk en moet worden gerepareerd.
5. Haal de stekker uit het stopcontact voordat u aanpassingen uitvoert, toebehoren verwisselt of het gereedschap opbergt. Dergelijke preventieve veiligheidsmaatregelen verminderen het risico dat het elektrische gereedschap per ongeluk opstart.
6. Bewaar kernboormachines die niet worden gebruikt buiten het bereik van kinderen en andere ongetrainde personen. Gereedschappen zijn gevaarlijk in handen van ongetrainde gebruikers.
7. Onderhoud machines. Houd verspaningsgereedschap scherp en schoon. Correct onderhouden verspaningsgereedschappen met scherpe snijranden lopen minder snel vast en zijn gemakkelijker te beheersen.

8. Controleer op verkeerde uitlijning en het grijpen van bewegende onderdelen, breuk van onderdelen en andere omstandigheden die de werking van het gereedschap nadelig kunnen beïnvloeden. Zorg dat het gereedschap voor gebruik wordt gerepareerd als het beschadigd is. Veel ongelukken worden veroorzaakt door slecht onderhouden gereedschap.
9. Gebruik uitsluitend toebehoren die voor uw model zijn aanbevolen door Euroboor. Toebehoren die voor de ene machine geschikt zijn, kunnen gevaarlijk zijn bij gebruik op een andere machine.

## **ONDERHOUD**

- Zorg dat het gereedschap uitsluitend wordt onderhouden door een erkende reparateur. Reparatie of onderhoud dat wordt uitgevoerd door ongekwalificeerd personeel, kan leiden tot een risico op letsel.
- Bij onderhoud aan het gereedschap mogen uitsluitend identieke vervangende onderdelen worden gebruikt. Volg de aanwijzingen in het hoofdstuk over onderhoud van deze handleiding. Het gebruik van niet-goedgekeurde onderdelen of het niet naleven van de onderhoudsvoorschriften kan een risico op een elektrische schok of letsel vormen.
- Wanneer u deze machine gebruikt, MOET u gehoor- en oogbescherming dragen.

## 1.2 Specifieke veiligheidsinformatie

- Houd uw vingers ver uit de buurt van het boorvlak;
- Zorg dat u de geboorde kern niet aanraakt als deze automatisch wordt uitgeworpen door de centreerstift bij voltooiing van de werkprocedure; Het aanraken van de kern wanneer deze heet is, of als deze valt, kan persoonlijk letsel veroorzaken;
- Gebruik altijd de boor beschermkap. Voor het inschakelen van het gereedschap zorgen dat de beschermkap stevig gesloten is;
- Gebruik altijd de veiligheidsketting;
- De kernboormachine is geschikt voor het gebruik op staal met een dikte vanaf 5 mm, met een nul-luchtspleet tussen het magneetoppervlak en het oppervlak van het werkstuk; Krommingen, verflagen en onregelmatigheden in het oppervlak geven een luchtspleet; Zorg ervoor dat de luchtspleet tot een minimum beperkt blijft;
- Plaats de machine altijd op een oppervlak dat vrij is van metaalsnippers, spanen, vijlsel en oppervlaktevuil;
- Houd de magneet schoon en vrij van vuil en vijlsel;
- Zet de machine pas aan als u deze hebt gemonteerd en geïnstalleerd volgens deze instructies;
- Zet de machine pas aan als u hebt gecontroleerd dat de universele boorstandaard stevig op het montageoppervlak is vastgezet;
- Stel de tafel af zodat de boor vóór het boren niet uitsteekt in het werkstuk; Voer geen activiteiten (ontwerp, assemblage of constructie) uit aan het werkstuk terwijl de machine is ingeschakeld;
- Controleer voordat u de machine inschakelt of alle toebehoren goed zijn gemonteerd;
- Gebruik altijd de aanbevolen snelheid voor de toebehoren en het materiaal;
- Gebruik de machine niet op een werkstuk waarop ook elektrische lasapparatuur wordt gebruikt;
- Gebruik alleen de geschikte snijolie; Wij bieden een reeks aan snijoliën en smeermiddelen van de beste kwaliteit die speciaal zijn ontwikkeld en geselecteerd voor optimale prestaties en maximale standtijd;
- Gebruik geen vloeibare snijolie wanneer u verticaal of boven uw hoofd boort; Dompel de kernboor in boorpaste of breng voor deze toepassingen een geschikte spray aan;
- Giet geen snijolie in de tank terwijl deze op de beugel is gemonteerd. Laat geen snijolie in de motor van de boor komen;
- Controleer voor gebruik of het verplaatsbare scherm van de boorkop naar behoren functioneert;
- Zorg ervoor dat metaalsnippers of harsresten het functioneren niet kunnen blokkeren;
- Trek bij vastlopen van de boor de stekker uit het stopcontact, verwijder de oorzaak van het vastlopen voordat u de machine weer inschakelt.

### OVERIGE RISICO'S

Ook al worden de relevante veiligheidsvoorschriften en de veiligheidsvoorzieningen toegepast, bepaalde risico's kunnen niet worden vermeden.

Dit zijn:

- Gehoorbeschadiging.
- Risico van persoonlijk letsel door rondvliegende deeltjes.
- Risico van brandwonden omdat toebehoren tijdens het gebruik heet worden.
- Risico van persoonlijk letsel als gevolg van langdurig gebruik.

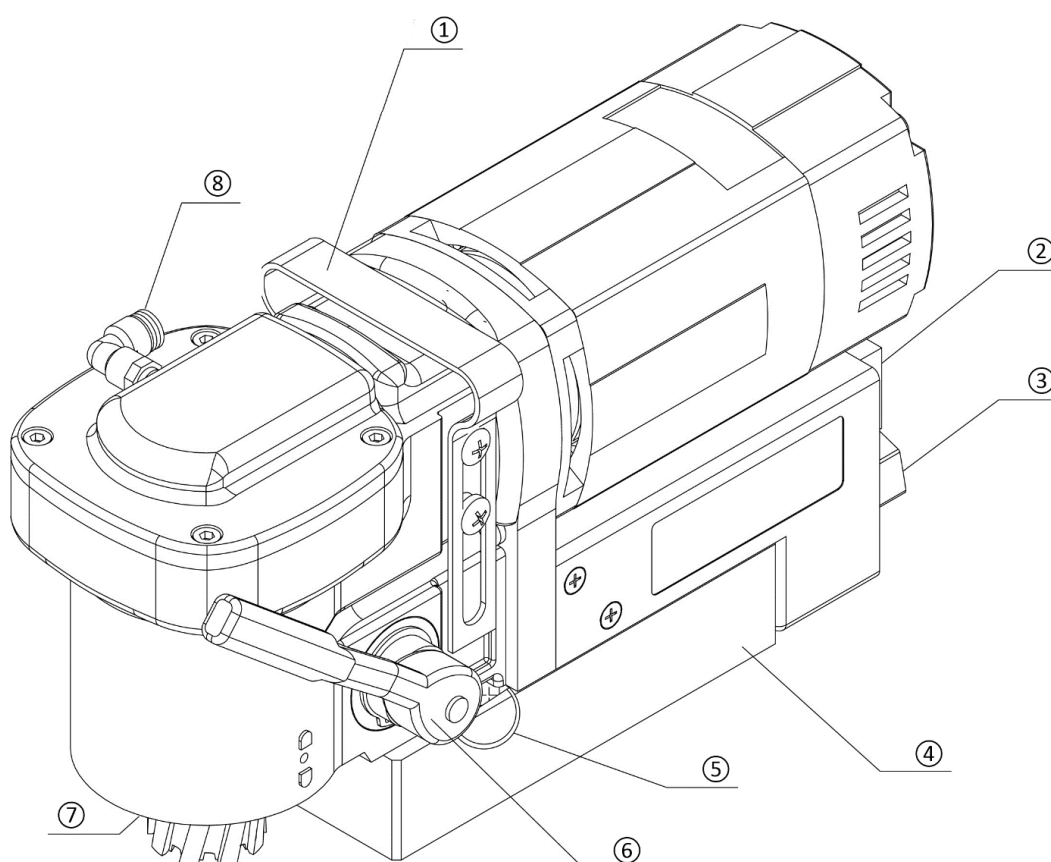
Probeer deze risico's altijd zoveel mogelijk te beperken.

## 2. Beschrijving

### 2.1 Gebruiksdoel

Deze kernboormachine is bestemd voor commercieel gebruik als boormachine voor het boren van materialen met een magnetiseerbaar oppervlak met behulp van kernboren en spiraalboren, en voor het verzinken en ruimen en tappen in een tegen weersinvloeden beschermde omgeving. Wij adviseren om alleen met de door Euroboor goedgekeurde inzetgereedschappen en toebehoren te werken. De kernboormachine kan horizontaal, verticaal of boven het hoofd worden gebruikt.

### 2.2 Beschrijving en functies



[afbeelding 1-1]

- 1 Draaghandvat
- 2 Motorschakelaar
- 3 Magneetschakelaar
- 4 Elektromagneet
- 5 Veiligheidsketting (geïntegreerd deel)
- 6 Ratelhendel
- 7 Uitgaande as
- 8 Boorkoelolie aansluiting



## 2.3 Inhoud van de verpakking

- 1 Transportkoffer
- 1 Kernboormachine
- 1 Handleiding
- 1 Ratelhendel
- 1 Boor schermkap + 2 duimschroeven
- 1 Oliereservoir met slang
- 1 Fles snijolie
- 1 Inbussleutel (3)
- 1 Veiligheidsketting
- 1 Paar oordoppen
- 1 Veiligheidsbril
- 1 Paar handschoenen

## 2.4 Serienummer

Het serienummer staat 3 keer op de machine: het is gedrukt op het frame en magneet, en op de sticker met het serienummer op de motor. Voor uw administratie worden er extra stickers met het serienummer bij de machine meegeleverd.

Met het serienummer kunnen u en uw dealer de machine valideren en identificeren.

Voorbeeld:

*055T1501001*

komt neer op:

*055T 15 01 001*

Machinereeks

Bouwjaar







Maand van fabricage

Identificatienummer

## 2.5 Technische gegevens

	<b>ECO.36</b>
<b>KERNBOREN</b>	Ø 12 – 36 mm
<b>SPIRAALBOREN</b>	Ø 1 – 14 mm (Weldon schacht)
<b>DOORSTEEK</b>	-
<b>VERZINKEN</b>	-
<b>LENGTE</b>	310 mm
<b>BREEDTE</b>	135 mm
<b>HOOGTE</b>	165 mm
<b>SLAG</b>	40 mm
<b>GEWICHT</b>	10,3 kg
<b>MAGNEET</b>	160 x 80 x 37 mm (L x W x H)
<b>MAGNEETKRACHT</b>	1200 kg
<b>MOTOR VERMOGEN</b>	1050 W
<b>TOTAAL VERMOGEN</b>	1100 W
<b>TOERENTAL</b>	700 <sup>min-1</sup> (unloaded) 400 <sup>min-1</sup> (loaded)
<b>OPNAME</b>	19,05mm Weldon quick connect
<b>VOEDINGSBRON</b>	110 – 120V AC / 60 Hz 220 – 240V AC / 50 – 60 Hz

## 2.6 Symbolen

Symbool	Begrip, betekenis	Verklaring
	Lees de handleiding	Lees beslist de meegeleverde documenten, zoals de gebruiksaanwijzing en de algemene veiligheidsvoorschriften.
	Draag gehoorbescherming	Gebruik tijdens de werkzaamheden gehoorbescherming.
	Draag oogbescherming	Gebruik tijdens de werkzaamheden oogbescherming.
	Gevaar/waarschuwing/let op!	Neem de vermelde aanwijzingen in acht!
	Europees conformiteitsteken	Bevestigt de conformiteit van het elektrische gereedschap met de richtlijnen van de Europese Gemeenschap.
	Isolatieklasse I	Product met basisisolatie en extra aan de aardleiding aangesloten aanraakbare geleidende delen.
mm	Millimeter	Maateenheid voor lengte, breedte, hoogte of diepte
kg	Kilogram	Maateenheid voor massa
V	Volt	Maateenheid voor elektrische spanning
A	Ampère	Maateenheid voor elektrische stroomsterkte
W	Watt	Maateenheid voor vermogen
N	Newton	Maateenheid voor kracht
min	Minuten	Maateenheid voor tijd
no	Onbelaste toerental	Omwentelingssnelheid onbelast
1/min	per minuut	Maateenheid voor aantal omwentelingen, toeren, slagen of trillingen per minuut.

## 2.7 Bescherming van het milieu



Gescheiden afvalinzameling. Dit product mag niet bij het normale huishoudelijke afval worden aangeboden.



Gescheiden inzameling van gebruikte producten of verpakkingen maakt het mogelijk dat materiaal kan worden gerecycled en nogmaals gebruikt. Het hergebruik van gerecycled materiaal helpt milieuvervuiling te voorkomen en vermindert de vraag naar grondstoffen.

Plaatselijke wetgeving kan voorzien in de gescheiden inzameling van elektrische huishoudelijke producten, bij gemeentelijke stortplaatsen of door de verkoper wanneer u een nieuw product aanschaft.

## 3. Voorbereiding en aanpassing

### 3.1 Assemblage



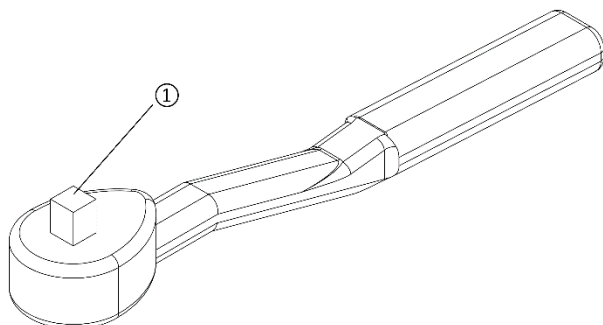
**WAARSCHUWING:** Verminder het risico op verwondingen, zet de machine uit en trek de stekker uit het stopcontact voordat u toebehoren installeert of verwijdert, voordat u instellingen aanpast of wijzigt of wanneer u reparaties uitvoert. Controleer of alle schakelaars in de stand OFF staan. Letsel zou het gevolg kunnen zijn als het gereedschap per ongeluk wordt gestart.

#### INVOERHENDEL MONTEREN

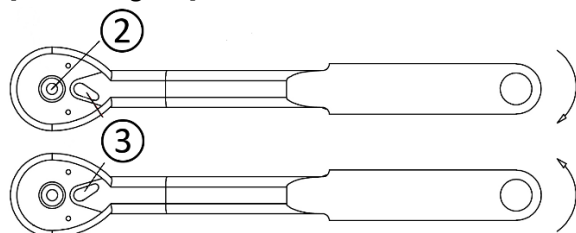
1. Neem de ratelhendel, en lijn het vierkant (afbeelding 2-1, ①) omhoog met de vierkante opening in de machine toevoer as.
2. Duw de ratel in de invoerhendel van de machine en druk op de ontgrendelingsknop van de ratel (afbeelding 2-2, ②)

U kunt de invoerhendel in een positie plaatsen die het beste bij uw boor opstelling past

3. Om de draairichting van de ratelhendel te wijzigen, kunt u de kleine lip (afbeelding 2-2, ③) schakelen:
  - a. Om de ratelhendel rechtsom te draaien, schakelt u het knopje naar links
  - b. Om de ratelhendel linksom te draaien, schakelt u het knopje naar rechts

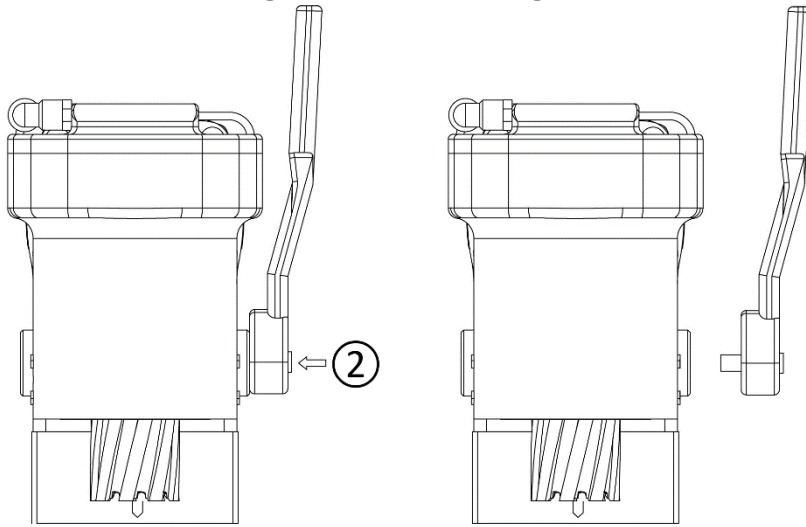


[afbeelding 2-1]



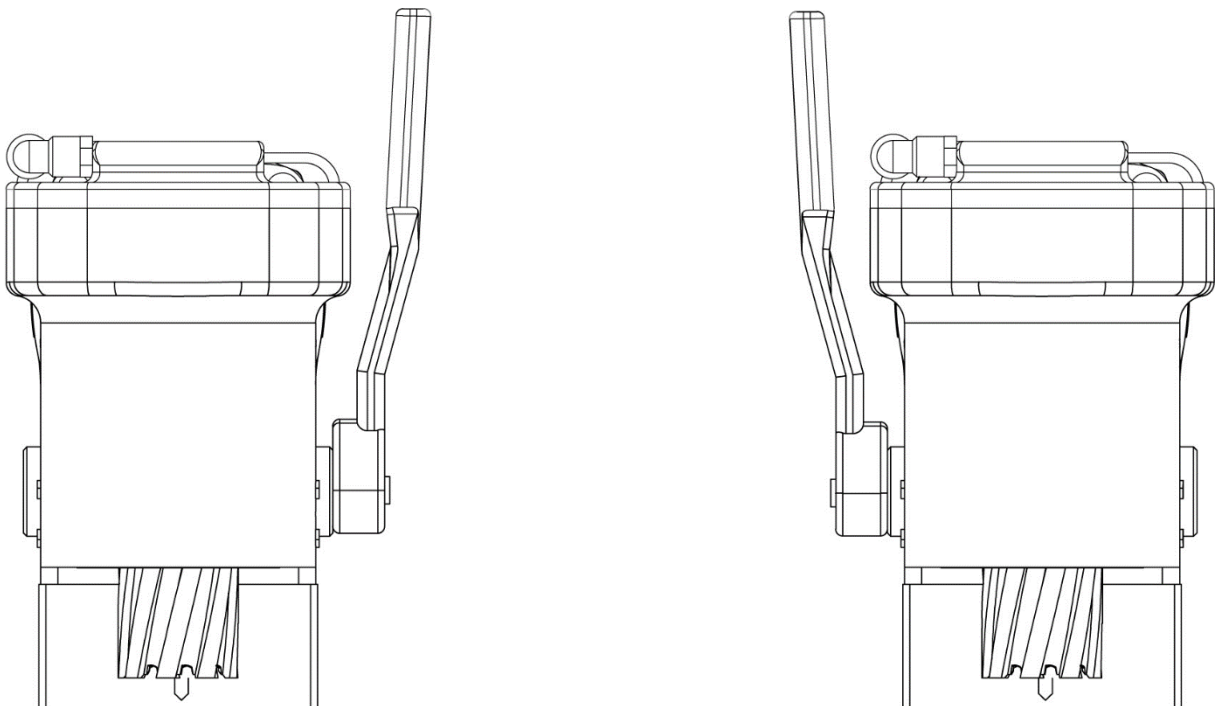
[afbeelding 2-2]

4. Om de ratelhendel van de machine los te koppelen, drukt u op de ontgrendelingsknop op de ratelhendel (afbeelding 2-2, ②) en afbeelding 2-3, ②) en trek het uit de machine.



[afbeelding 2-3]

5. De ratelhendel kan aan beide zijden van de machine bevestigd worden (afbeelding 2-4). Methode van assemblage (stappen 1. tot 4.) is altijd hetzelfde.

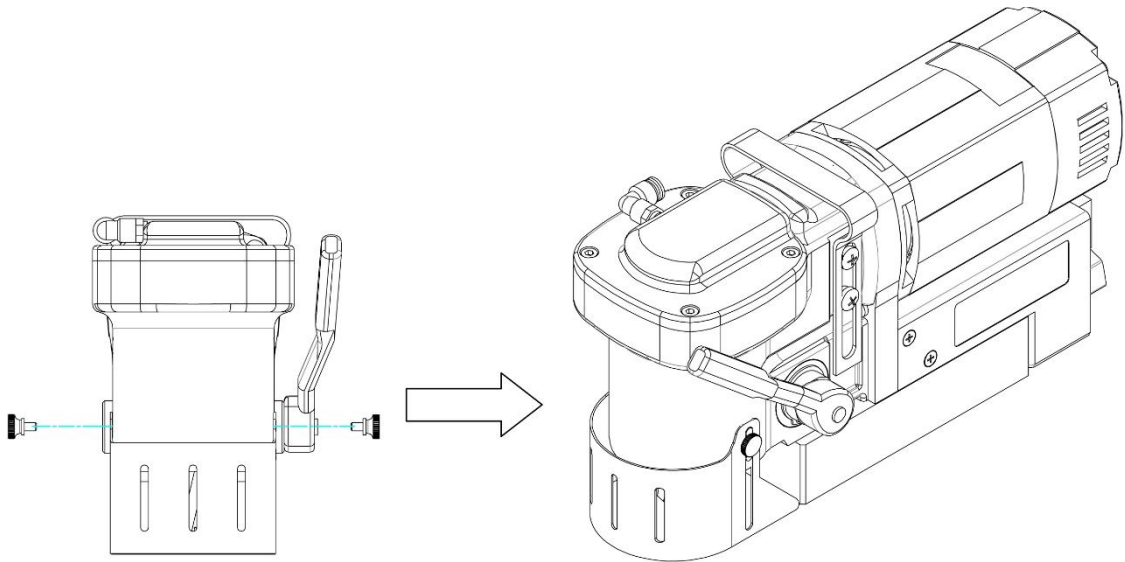


[afbeelding 2-4]

## DE BOORBESCHERMKAP MONTEREN

Tijdens de werking moet de beschermkap tegen steenslag en onopzettelijk contact altijd zijn gemonteerd.

1. Houd de beschermkap voor de magneet en lijn de sleuven in de beschermkap uit met de gaten in de magneet.
2. Draai de schroeven vast in de gaatjes die aan weerszijde van de magneet zitten.

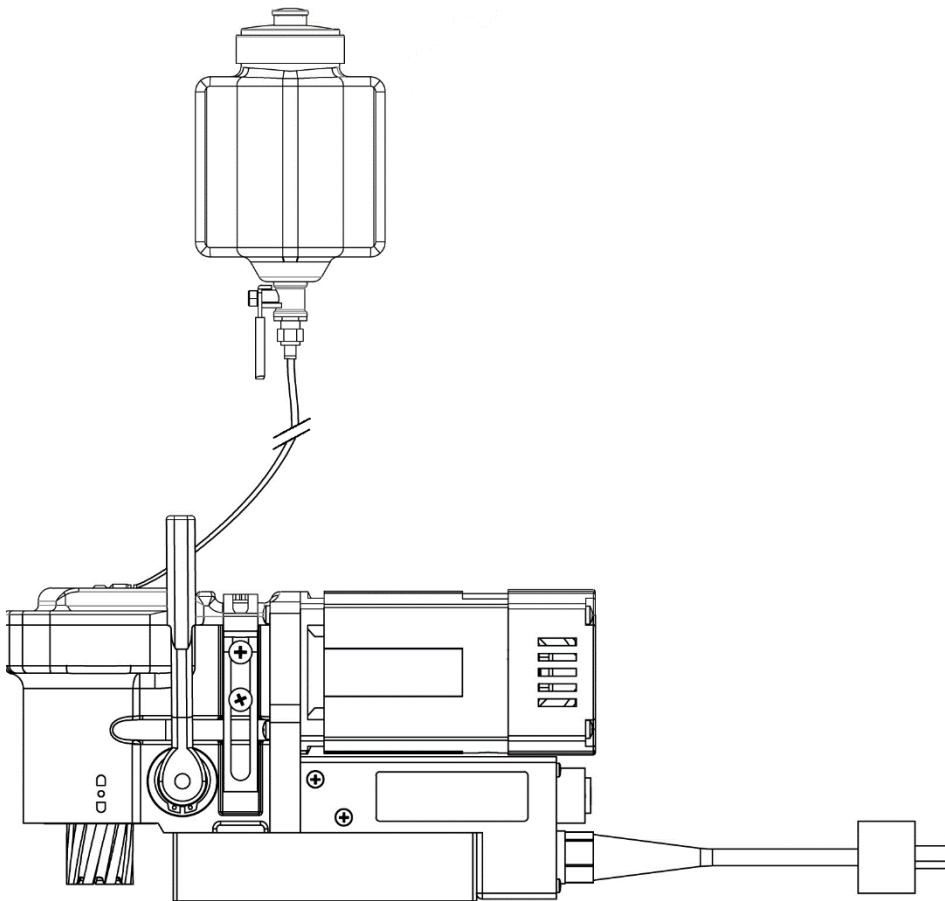


[afbeelding 2-5]

## HET SMEERSYSTEEM AANBRENGEN

Het smeersysteem kan worden gebruikt voor horizontale boortoepassingen (waarbij de boor verticaal wordt gebruikt).

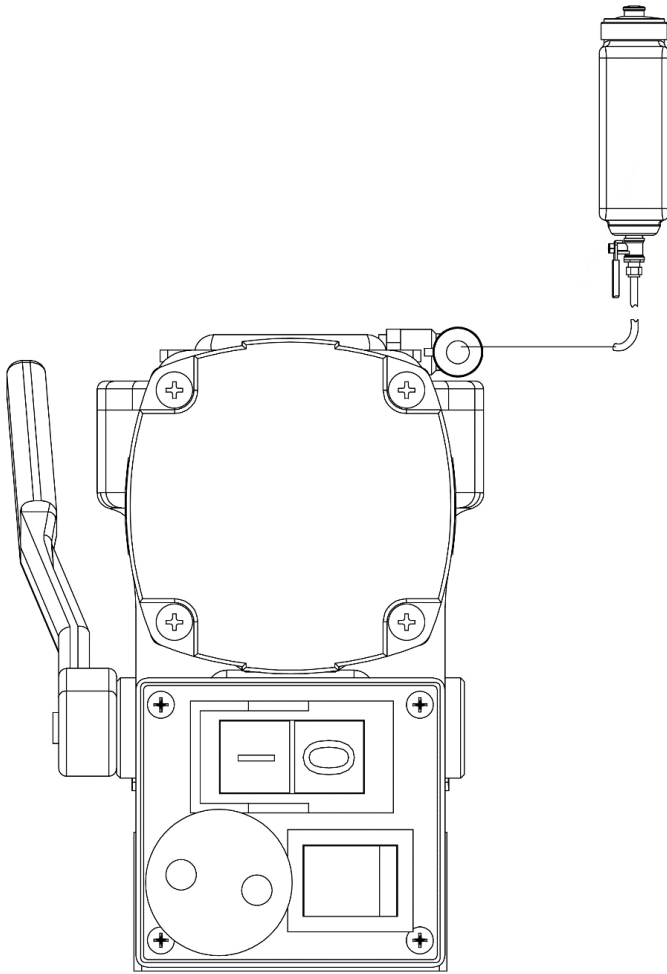
1. Het koelmiddelreservoir is uitgerust met een extra lange slang. Deze slang kan worden gesneden tot de gewenste lengte.
2. Het koelmiddelreservoir is uitgerust met een magneet aan de achterzijde. Dit maakt het mogelijk om Het koelmiddelreservoir te plaatsen tegen elk ijzer-product. (afbeelding 2-6)



[afbeelding 2-6]



3. Sluit de koelmiddelslang aan op de fitting op de morseconus-opname. Controleer of de slang stevig vast zit. (afbeelding 2-7)



[afbeelding 2-7]

4. Als u de koelmiddelslang wilt loskoppelen, drukt u op de blauwe ring op de aansluiting en trekt u de slang er voorzichtig uit.

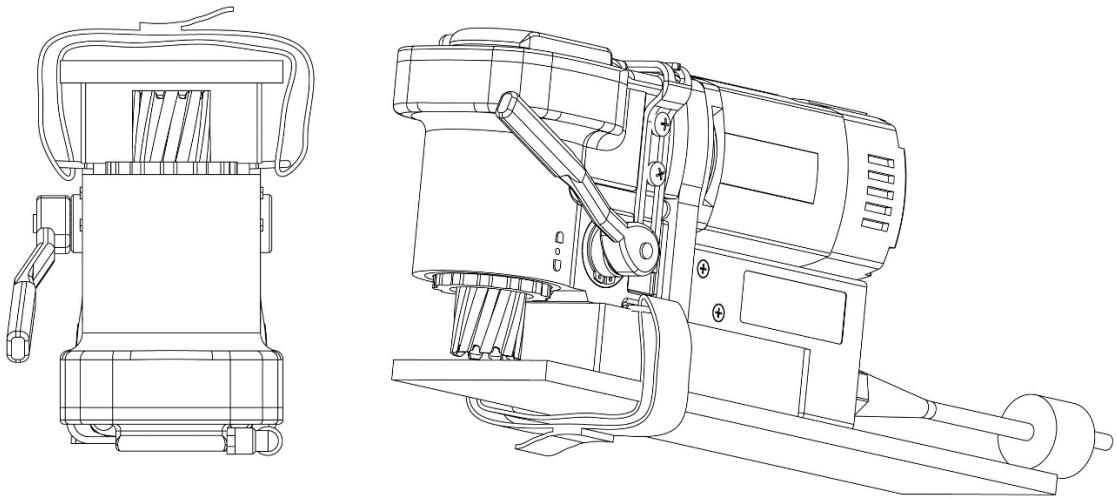
## DE VEILIGHEIDSKETTING AANBRENGEN

De veiligheidsketting moet altijd worden gebruikt. De veiligheidsketting beperkt het risico van lichamelijk letsel wanneer om een of andere reden magneten loskomen van het werkstuk (zoals het verlies van de stroomvoorziening).

Op geen enkele wijze maakt het gebruik van de veiligheidsriem de gebruiker vrij van het volgen van andere veiligheids- en gebruiksaanwijzingen.

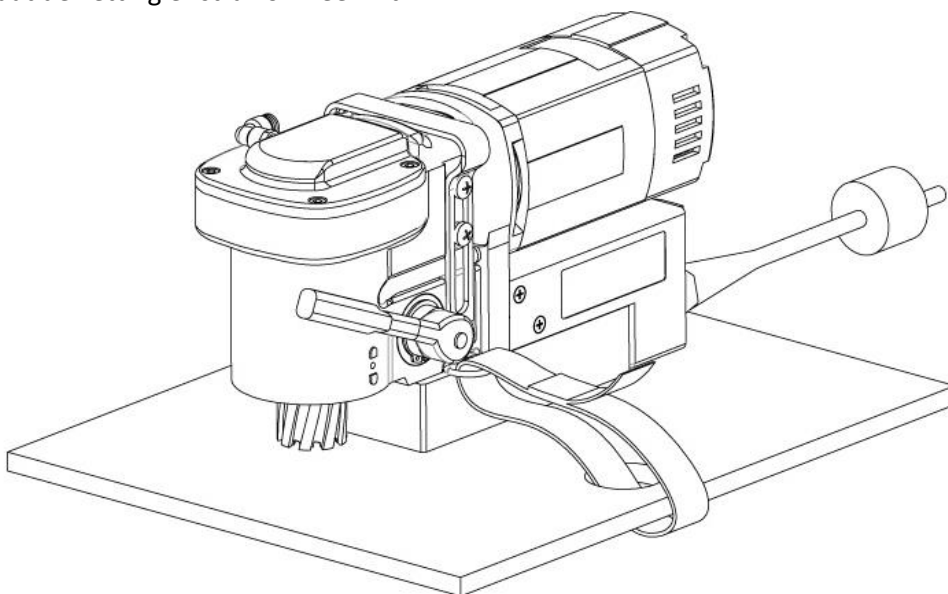
De veiligheidsketting kan op 2 verschillende manieren worden gebruikt:

1. Op een smal werkstuk door de ketting door de 2 D-ringen en onder het werkstuk te voeren (afbeelding 2-8). Voer de ketting door de opening en zorg ervoor dat de ketting er strak omheen zit.



[afbeelding 2-8]

2. Op een groter werkstuk, door het voeren van de ketting door 1 D-ring en een beschikbare opening in het werkstuk zelf (afbeelding 2-9). Voer de ketting door de opening en zorg ervoor dat de ketting er strak omheen zit.



[afbeelding 2-9]

## 3.2 Voor gebruik

Zorg dat het contactoppervlak voor de magneet vlak staat, schoon en roestvrij is.

Verwijder eventuele lak of primer. Bij het werken op materialen die niet magnetiseerbaar zijn, dient u geschikte fixatiemiddelen te gebruiken die u als toebehoren kunt aanschaffen bij Euroboor, bv. een zuigerplaat, vacuümplaat of boorpijp.

Bij werkzaamheden aan stalen materialen met een materiaaldikte van minder dan 3,5 mm, moet het werkstuk met een extra staalplaat worden versterkt om de magnetische klemkracht te waarborgen.

Controleer de machine op mogelijke schade. Voordat u de machine gebruikt, dient u beveiligingen of licht beschadigde onderdelen zorgvuldig te controleren om te zorgen dat ze perfect en als bedoeld werken.

Controleer of bewegende delen in perfecte staat zijn en niet klemmen, en controleer of onderdelen beschadigd zijn. Alle onderdelen moeten correct zijn geïnstalleerd en aan alle noodzakelijke voorwaarden voldoen om een perfecte werking van de machine te waarborgen.

Beschadigde beveiligingen en onderdelen moeten worden gerepareerd of vervangen volgens de specificaties van Euroboor of elke erkende Euroboor-dealer.

**GEBRUIK DE MACHINE NIET** bij natte omstandigheden of in de aanwezigheid van ontvlambare vloeistoffen of gassen. Deze kernboormachine is een professioneel elektrisch gereedschap.

**LAAT GEEN** kinderen in contact met de machine komen. Toezicht is vereist als onervaren gebruikers dit gereedschap bedienen.

### **ELEKTRISCHE VEILIGHEID**

De elektrische motor is slechts voor een type voltage ontworpen. Controleer altijd of de stroomvoorziening overeenkomt met de voltage op het typeplaatje.

Uw EUROBOOR KERNBOORMACHINE is ontworpen in klasse I (geaard) volgens EN 61029-1. Een aarddraad is vereist.

Als het stroomsnoer is beschadigd, moet het worden vervangen door een speciaal geprepareerd snoer dat leverbaar is via de servicedienst van Euroboor.

### **VERLENGSNOER**

Gebruik, als een verlengsnoer nodig is, een goedgekeurd 3-aderig verlengsnoer dat geschikt is voor de stroomvoorziening van dit gereedschap (zie technische gegevens). De minimale geleidergrootte is 1,5 mm<sup>2</sup>; de maximale lengte is 30 m. Als u een haspel gebruikt, dient u het snoer altijd volledig af te rollen.

**PROBEER DE MACHINE UIT IN EEN PAAR SIMPELE PROJECTEN MET AFVALMATERIAAL ZODAT U "GEVOEL" VOOR DE MACHINE KUNT ONTWIKKELEN.**

**LAAT DE MACHINE 8 TOT 10 UUR DRAAIEN VOORDAT U MET GROTE BEWERKINGEN START. BELAST DE MACHINE NIET TE ZWAAR TIJDENS DE INLOOPERPERIODE**

**GEBRUIK DE MACHINE NOOIT BIJ ERNSTIGE OVERBELASTING**

**HOUD DE MACHINE TE ALLEN TIJDE UIT DE BUURT VAN VOCHT OM DE MACHINE, UZELF EN ANDEREN TE BESCHERMEN.**

## 4. Gebruik van de machine



**WAARSCHUWING:** Houd u altijd aan de veiligheidsinstructies en van toepassing zijnde voorschriften.



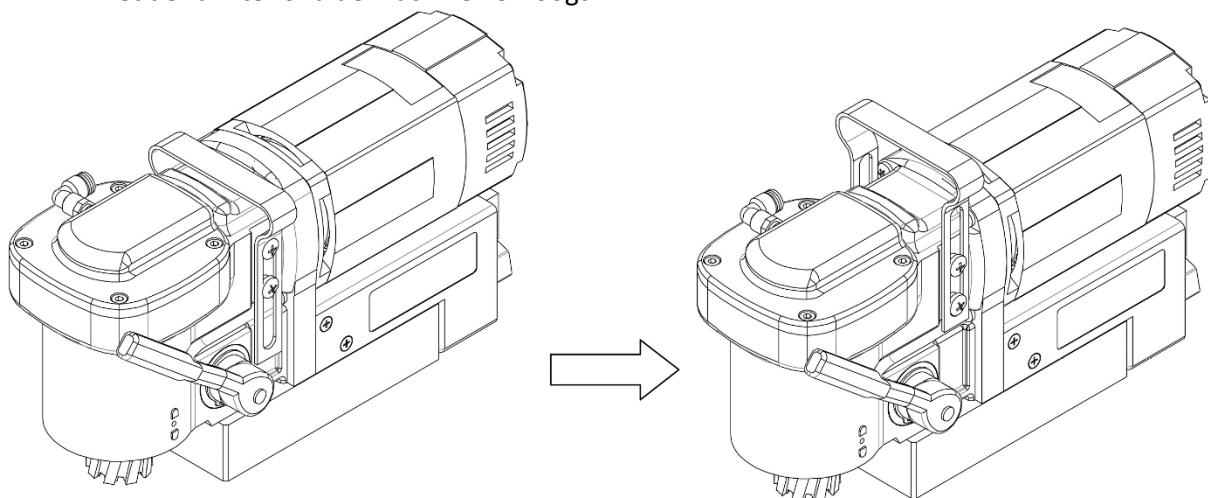
**WAARSCHUWING:** Om het gevaar op ernstig persoonlijk letsel te verminderen, zet u het gereedschap uit en trekt u de stekker uit het stopcontact, voordat u enige aanpassingen aan de machine doet, hulpstukken of toebehoren wilt verwijderen dan wel wilt plaatsen.

### 4.1 Draaghandvat

Deze machine is ontworpen om alleen met de hand gedragen te worden, met het gebruik van de geïntegreerde intrekbare draaghandvat. Controleer altijd of de 4 schroeven die de draaghandvat in plaats houden nog stevig zijn aangespannen voor het dragen van de machine.

1. Om de draaghandvat eruit te halen, trek hem voorzichtig en gelijktijdig aan beide uiteinden (afbeelding 2-10).
2. De machine moet met een hand alleen gedragen worden, met 4 vingers (allen min de duim).
3. Om de draaghandvat erin te duwen, duwt u hem voorzichtig naar beneden. Wees voorzichtig zodat geen lichaamsdelen vast komen te zitten.

Het wordt aangeraden om de draaghandvat naar beneden te houden tijdens het boren, omdat het de ruimte rond de machine verhoogt.

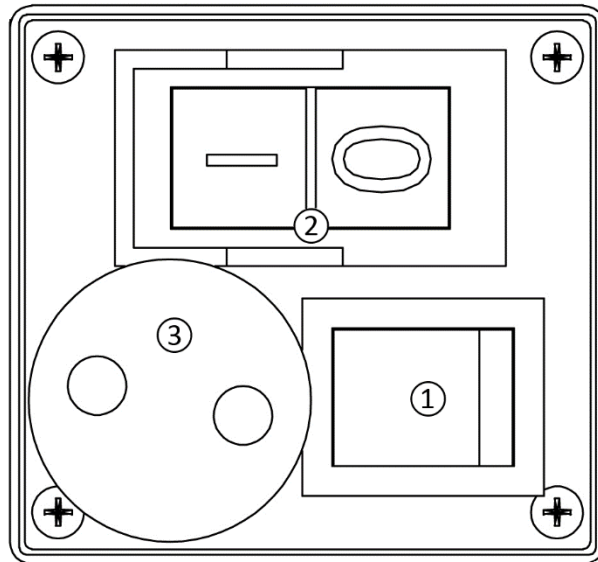


[afbeelding 2-10]

## 4.2 Bedieningspaneel

Het bedieningspaneel op uw kernboormachine is ontworpen voor maximale facilititeit en veiligheid.

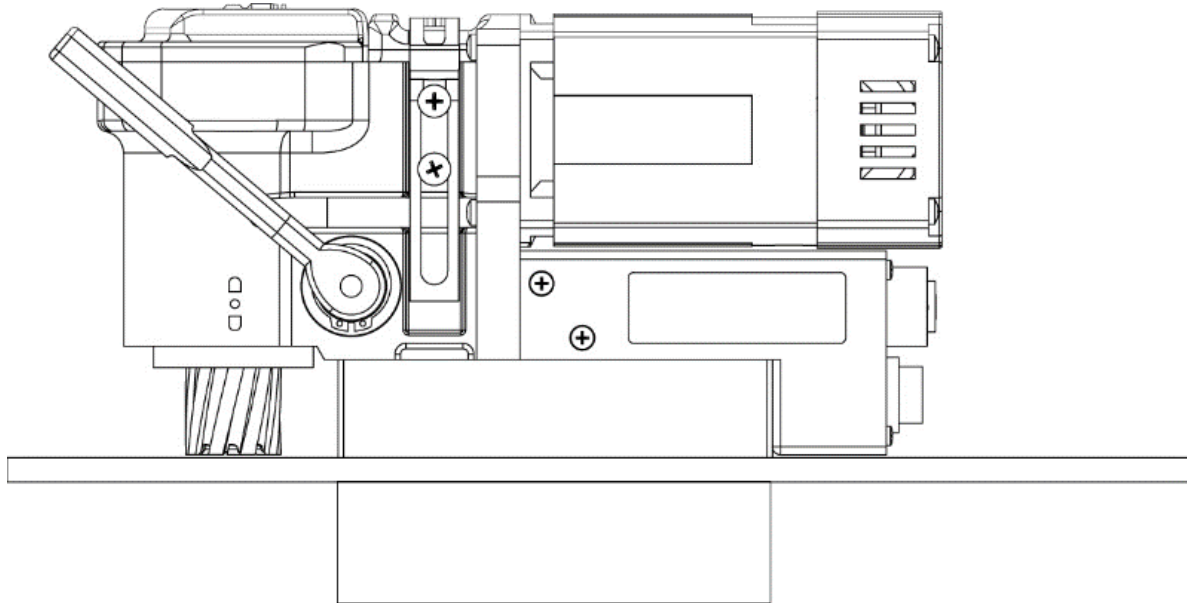
1. Magneetschakelaar
2. Motorschakelaar
3. Snoer



## 4.3 Elektromagneet

Zorg ervoor dat de kernboormachine op een glad, schoon, vlak en stevig oppervlak wordt geplaatst zonder objecten of puin er tussen om een maximale hechting te waarborgen.

Voor optimale kleefkracht moet het werkstuk tenminste 5 mm dik zijn, maar minimaal 3 mm dik om het gewicht van de machine te houden en veilig te kunnen boren. Als het werkstuk tussen 3 en 5 mm dik is, dient u te zorgen voor een geschikte basis om een goed magnetisch veld te creëren, zoals op afbeelding 2-12.



[afbeelding 2-12]

De elektromagneet werkt het best op oppervlakken van ten minste 10 mm dik.

Het zou kunnen dat de elektromagneet niet in staat is om een magnetisch veld te creëren dat goed genoeg is. Mogelijke oorzaken zijn:

- Oppervlak is niet vlak
- Werkstuk niet magnetiseerbaar (bijv. aluminium)
- Werkstuk gecoat of geverfd
- Werkstuk niet dik genoeg

Zorg ervoor dat u al deze zaken hebt opgelost voordat u doorgaat en er onveilige situaties ontstaan.

1. Plaats de machine op het werkstuk
2. Koppel de machine op stroomvoorziening
3. Positioneer de machine op de juiste plaats
4. Druk op de rode magneetschakelaar om de magneet te activeren, de magneetschakelaar zal verlicht worden (rood)
5. Druk nogmaals op de rode magneetschakelaar om de magneet te deactiveren.

Zorg ervoor dat de magneet stevig hecht aan het werkstuk voordat u de motor van de kernboormachine inschakelt. Euroboor-magneten hebben 2 spoelen, zorg ervoor dat beide spoelen in contact staan met het materiaal. Sluit geen andere machines aan op het stopcontact waarop de kernboormachine is aangesloten. Dit kan leiden tot het verlies van magneetkracht.

**We moeten erop wijzen dat dit slechts een indicatie is en dat het niet zeker is dat de magneet niet van het materiaal zal loskomen. Euroboor aanvaardt geen enkele aansprakelijkheid die voortvloeit uit een niet of slecht werkende magneetindicator.**

Gebruik altijd de meegeleverde veiligheidsketting. Boren boven je hoofd is uiterst gevaarlijk en wordt niet aanbevolen. Voor het gebruik van kernboormachines op pijpen, niet-vlakke of niet-magnetische materialen, verwijzen wij naar onze catalogus of onze website [www.euroboor.com](http://www.euroboor.com) waar meerdere vacuümspansystemen en pijpklemsystemen worden vermeld.

#### 4.4 In-/uitschakelen van de motor

De motor kan alleen worden ingeschakeld wanneer de magneet is geactiveerd. Druk op de groene knop met "I" om de motor in te schakelen. Druk op de rode knop met "O" om de motor uit te schakelen.

#### 4.5 Smering van gereedschap

##### BIJ HORIZONTALE TOEPASSINGEN

Om het smeersysteem te gebruiken, moet het reservoir met een snijvloeistof of -olie zijn gevuld.

1. Controleer of de stroomregelaar is gesloten.
  2. Schroef de dop los.
  3. Vul de container met snijvloeistof of -olie.
  4. Schroef de dop weer vast.
- Pas de doorstroming van de vloeistof naar behoefte aan met de stroomregelaar;
  - Voeg meer snijvloeistof toe als de spaanders (metalen chips) blauw worden.

##### VERTICALE TOEPASSING EN TOEPASSING BOVEN HET HOOFD

Dompel de kernboor in boorpasta of gebruik een geschikte spray.



**WAARSCHUWING:** *Gebruik het smeersysteem niet in verticale boortoepassingen of bij het boren boven het hoofd. Gebruik daarvoor in de plaats boorpasta van Euroboor.*

Zorg ervoor dat u uitsluitend geschikte snijolie of -vloeistof gebruikt. Euroboor biedt een uitgebreide reeks aan snijsmiddelen voor alle gereedschaps- en materiaalcombinaties. Met de juiste koeling krijgt u betere en snellere resultaten, en wordt de standtijd van uw gereedschappen verlengd.

## 5. Werken met bewerkingsgereedschappen

### 5.1 Kernboren

Met kernboren doe je aan omtrekverspaning en boor je niet al het materiaal weg. Daardoor is er minder energie nodig voor het maken van een gat dan bij een spiraalboor.

Wanneer u boort met een kernboor, is het niet nodig om eerst een hulpgat te boren



**WAARSCHUWING:** Raak direct na het boren de kernboor of het materiaal rondom de boor en het gat niet aan, omdat deze extreem heet kunnen zijn en brandwonden kunnen veroorzaken. Zorg ervoor dat niemand achter het werkstuk staat waar de metalen kern (prop) wordt uitgeworpen.

### BOOROMSTANDIGHEDEN

Het gemak waarmee in het materiaal kan worden geboord is afhankelijk van verschillende factoren zoals treksterkte en slijtvastheid. Ofschoon hardheid en/of sterkte van het materiaal meestal het gebruikelijke criterium is, kunnen er grote verschillen bestaan in bewerkbaarheid van materiaal met vergelijkbare fysieke eigenschappen.

De booromstandigheden zijn afhankelijk van de eisen die worden gesteld aan de standtijd en de oppervlakteafwerking. Deze omstandigheden worden verder beperkt door de starheid van het gereedschap en het werkstuk, de smering en het beschikbare machinevermogen. Hoe harder het materiaal, hoe lager de snijsnelheid.

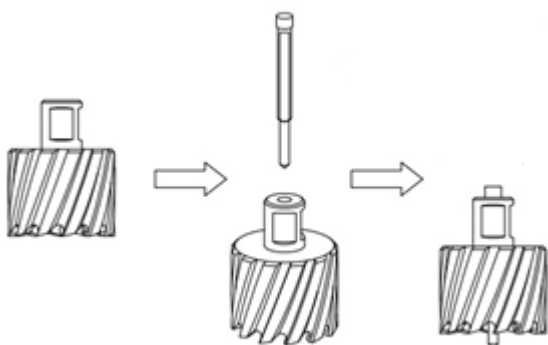
Sommige materialen met een lage hardheid bevatten schurende bestanddelen die leiden tot een snelle slijtage van de snijrand bij hoge snelheden. Voedingssnelheden worden bepaald door de stijfheid van de installatie, het volume van het te verwijderen materiaal, de oppervlakteafwerking en het beschikbare machinevermogen.

### HET BOREN VAN GATEN

Nadat u nu deze handleiding en de veiligheidsvoorschriften hebt gelezen, bent u klaar om daadwerkelijk te starten met boren. Volg deze 13 stappen voor het beste boorresultaat:

Deze kernboormachine kan alleen worden gebruikt met kernboren met Stalen Weldon, met één of twee (gepositioneerd op 90 °) vlakten.

1. Installeer de kernboor.
  - Plaats de centreerstift in de boor, zoals weergegeven in afbeelding 3-1

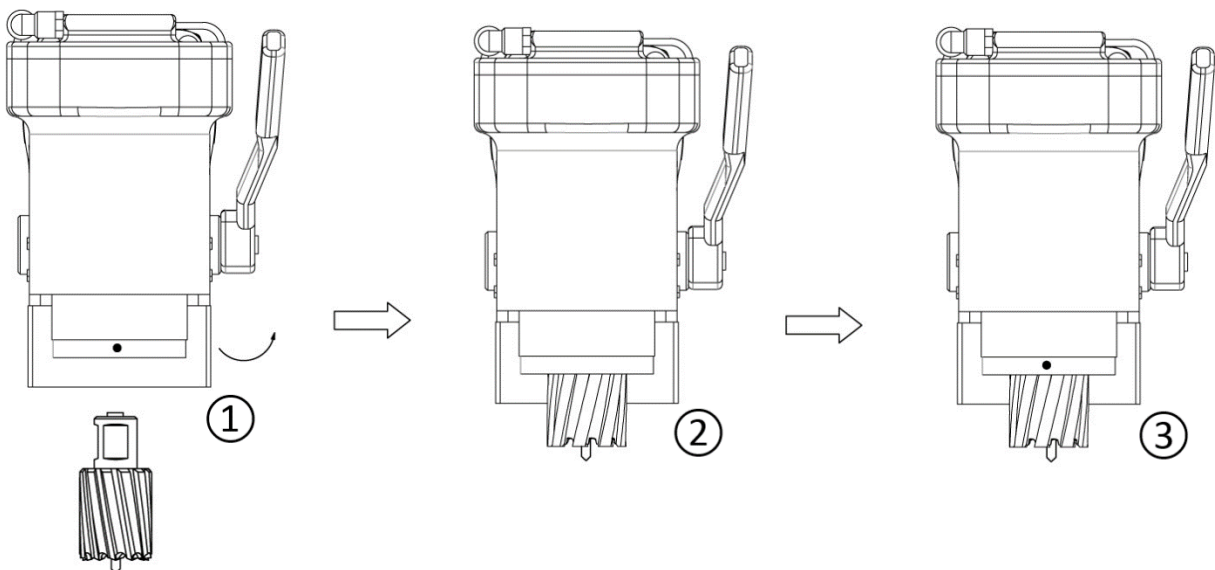


[afbeelding 3-1]



- Zorg ervoor dat de machine uitgaande as genoeg uit de versnellingsbak steekt om de slotring gemakkelijk vast te houden
- Plaats van de witte stip op de slot ring op de uitgaande as. Draai de uitgaande as indien nodig met de hand rechtsom tot de witte stip zichtbaar is  
De witte stip geeft de locatie van de boorslot aan  
**ZORG ER ALTIJD VOOR DAT DE STEKKER ER UIT IS!**
- Lijn een van de vlakten op de boor schacht met de witte stip (afbeelding 3-2, ①)
- Draai de slotring linksom om de gereedschapshouder te openen en houd de slotring vast. De witte stip op de slotring beweegt mee, maar de boor slot blijft op dezelfde plaats (afbeelding 3-2, ①)
- Duw de boor in de uitgaande as zo ver als het gaat, en laat de slotring los (afbeelding 3-2, ②)
- De slotring zal terug springen, en de boor zal worden aangedraaid in de machine-uitgaande as (afbeelding 3-2, ③)
- Om ervoor te zorgen dat de boor volledig is gesloten in de machine uitgaande as, probeer de boor voorzichtig in de uitgaande as te draaien in beide richtingen, en controleer of de slotring verder rechtsom gedraaid kan worden

**BESCHERM UW HANDEN TEGEN DE SCHERPE BOOR!**



[afbeelding 3-2]

2. Markeer precies het midden van het gat.
3. Gebruik de centreerstift om de machine op de juiste plaats te positioneren, en ga met de punt van de centreerstift naar het gemarkeerde midden van het gat.
4. Schakel de magneet in en verifieer of de boor in de juiste stand staat, en controleer of de machine goed op het werkstuk staat.
5. Als uw machine voorzien is van een automatisch koelsysteem, draait u het kraantje open om de olie te laten lopen. Als uw machine niet voorzien is van een automatisch koelsysteem, vult u de gaten van de spindel met olie.

6. Schakel de motor in en laat deze op de gewenste snelheid draaien.
7. Draai aan de hendels om te beginnen met boren. Zet slechts een beetje druk als de kernboor het metaal raakt.
8. Pas tijdens het boren een regelmatige druk toe. De boorprestaties worden niet beter door meer druk op het gereedschap. Door te veel druk raakt de motor overbelast en wordt de standtijd van de kernboor verkort. \*  
Een continue, niet-verkleurde ijzeren spaan is een teken van de juiste boorsnelheid en een goed gekoelde, scherpe kernboor. Laat de kernboor het werk doen en geef deze de tijd om in het metaal te boren!!!
9. Pas indien nodig de olietoevoer aan.
10. Verminder de druk wanneer de kernboor door het materiaal is. De prop wordt door de centreerstift uit de kernboor geduwd.\*
11. Draai aan de hendels zodat de motor omhoog gaat en schakel de motor uit. \*
12. Verwijder de bramen, metalen spanen en reinig de kernboor en het oppervlak. Let op dat u zich niet verwond!
13. Voor het verwijderen van de kernboormachine, houdt u de boor vast tijdens het linksom draaien van de slotring, en trekt u de boor naar beneden.  
Na het boren kan de boor heet zijn, wat resulteert in een strakker montage in de uitgaande as. Als de boor moeilijk te verwijderen is, wacht u een paar minuten totdat de boor afkoelt en probeert u het opnieuw.

BESCHERM UW HANDEN TEGEN DE SCHERPE BOOR!

**Let op!**: De uitgeboorde metalen prop kan scherp en erg heet zijn!!

## 5.2 Spiraalboren

Deze kernboormachine kan worden gebruikt met Stalen Weldon spiraalboren. Voor montage en verwijdering, volg de instructies zoals gegeven in hoofdstuk [5.1 kernboren].

## 6. Onderhoud

Uw elektrische gereedschap van Euroboor is ontworpen om gedurende een lange tijdsperiode te functioneren met een minimum aan onderhoud. Het continu naar bevrediging functioneren hangt af van de juiste zorg voor het gereedschap en regelmatig schoonmaken.



**LET OP!** Verminder het risico op verwondingen, zet de machine uit en trek de stekker uit het stopcontact voordat u toebehoren installeert of verwijdert, voordat u instellingen aanpast of wijzigt of wanneer u reparaties uitvoert. Controleer of de schakelaar in de stand OFF staat. Letsel zou het gevolg kunnen zijn als het gereedschap per ongeluk wordt gestart.

Net zoals elke kernboormachine met bewegende delen, heeft ook uw kernboormachine van Euroboor regelmatige onderhoudsbeurten nodig. Hierna volgen een paar aanbevelingen:

### CONTROLEER DE MACHINE VISUEEL VOOR SCHADE

De machine moet gecontroleerd worden voor de operatie voor eventuele tekenen van schade die invloed kunnen hebben op de werking van de machine. Bijzondere aandacht moet worden gegeven aan de hoofdkabel, als de machine beschadigd lijkt, mag het niet worden gebruikt. Dit niet volgen kan leiden tot letsel of dood.

### REINIGEN

- Verwijder al het vuil, stof, metalen spanen en bramen van uw kernboormachine.
- Blaas vuil en stof uit de hoofdbehuizing met droge lucht, zo vaak u ziet dat vuil zich in en rond de luchtopeningen ophoopt. Draag goedgekeurde oogbescherming en een goedgekeurd stofmasker als u deze procedure uitvoert.
- Gebruik nooit oplosmiddelen of andere bijtende chemicaliën voor het reinigen van niet-metalen onderdelen van het gereedschap. Deze chemicaliën kunnen het materiaal dat in deze onderdelen is gebruikt verzwakken. Gebruik een doek die uitsluitend met water en milde zeep is bevochtigd. Zorg dat er nooit enige vloeistof in het gereedschap komt; dompel nooit enig onderdeel van het gereedschap in een vloeistof.

### HET BEDIENEN VAN DE MACHINE

Voor u begint moet de kernboormachine worden gecontroleerd om ervoor te zorgen dat alle onderdelen goed werken. Vervang onmiddellijk defecte onderdelen. Dit voorkomt dat goed functionerende onderdelen worden beschadigd.

### KOOLBORSTELS

Koolborstels moeten regelmatig gecontroleerd worden op abnormale slijtage. Dit moet op z'n minst elke week worden gedaan indien u de machine regelmatig gebruikt. Wanneer de koolborstels voor meer dan 2/3 van de originele lengte ingesleten zijn, moeten ze worden vervangen. Indien dit niet gedaan wordt, kan er schade aan de motor ontstaan.

## **CONTROLEER DE MAGNEETVOET**

Voordat u gaat werken met de kernboormachines, dient u te controleren of de magneetvoet vlak en onbeschadigd is. Een ongelijke magneetvoet zal niet genoeg kleefkracht hebben en kan letsel veroorzaken aan de gebruiker.

Wanneer de machine enige tijd buiten gebruik is, brengt u een kleine hoeveelheid machineolie als roestbescherming aan op de onderkant van de magneetvoet. Reinig de magneetvoet weer bij het volgende gebruik.

## **CONTROLEER DE OLIE IN DE MACHINE**

Voor maximale smering en koeling moet de olie in de versnellingsbak ten minste eens per jaar worden gecontroleerd en vervangen zodat het beste uit de machine wordt gehaald.

## **CONTROLEER HET ANKER**

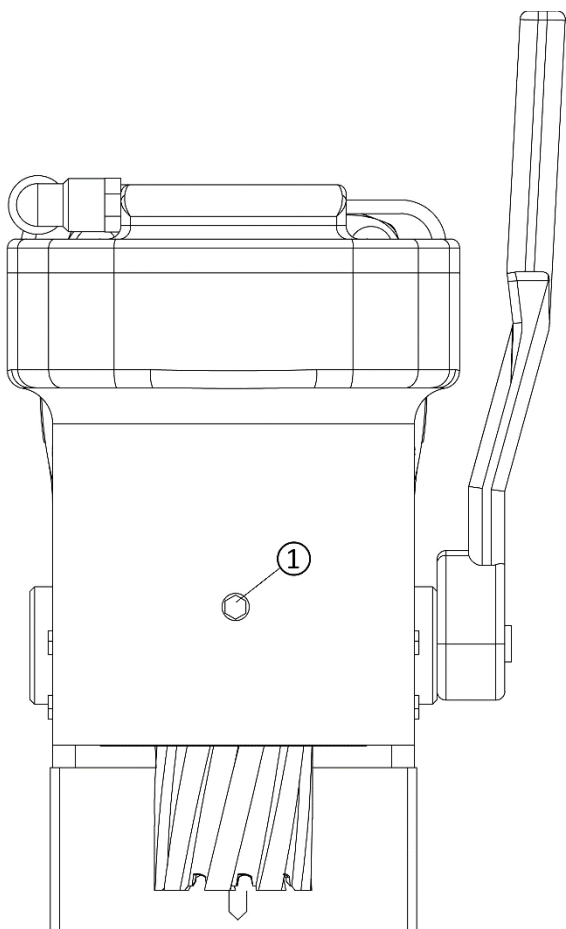
Dit moet minstens eenmaal per maand worden gecontroleerd of er zichtbare tekenen van schade aan het anker of aan de commutator zijn. Het is normaal dat enige tekens van slijtage op de commutator te zien zijn na een bepaalde periode. Dit is normaal aangezien dit deel in contact komt met de borstels, maar indien er tekens van abnormale slijtage zijn, zullen onderdelen moeten worden vervangen.

## **AANPASSING VAN UITGAANDE AS**

De uitgaande as moet op een vlotte en gecontroleerde manier kunnen bewegen, vrij van zijdelingse beweging en trilling.

Indien nieuw geleverd, is de uitgaande as al aangepast voor de ideale beweging. Na enige tijd, kan de op en neer beweging los worden, waarbij aanpassing nodig is.

Dit kan gedaan worden door het aandraaien van de grubschroef aan de voorkant van de machine met meegeleverde inbussleutel (maat 3 mm), zoals te zien op afbeelding 4-1, ①



[afbeelding 4-1]

Na aanpassing van de uitgaande as, moet het op en neer bewegen gemakkelijk zijn, maar het moet ook op elke hoogte positie blijven. Laat de schroef niet te strak!

#### **REPARATIE, MODIFICATIE EN INSPECTIE**

De reparatie, modificatie en inspectie van kernboormachines van Euroboor moet worden uitgevoerd door Euroboor of een erkende Euroboor-dealer. De lijst met reserveonderdelen zal van pas komen wanneer u de machine voor een reparatie of ander onderhoud naar de Euroboor-dealer brengt.

Euroboor-machines worden voortdurend verbeterd en aangepast aan de nieuwste technische ontwikkelingen. Dienovereenkomstig kunnen sommige onderdelen (d.w.z. onderdeelnummers en/of ontwerp) zonder voorafgaande kennisgeving worden gewijzigd. Eveneens als gevolg van het doorlopende programma voor onderzoek en ontwikkeling van Euroboor kunnen de specificaties van de machines zonder voorafgaande kennisgeving worden gewijzigd.



**WAARSCHUWING:** *Aangezien toebehoren die niet door Euroboor worden aangeboden, niet met dit product zijn getest, kan het gebruik van dergelijke toebehoren met dit gereedschap gevaarlijk zijn. Om het risico op letsel te verminderen, dient u uitsluitend door Euroboor aanbevolen toebehoren met dit product te gebruiken.*

Neem contact op met uw leverancier voor verdere informatie over de geschikte toebehoren.

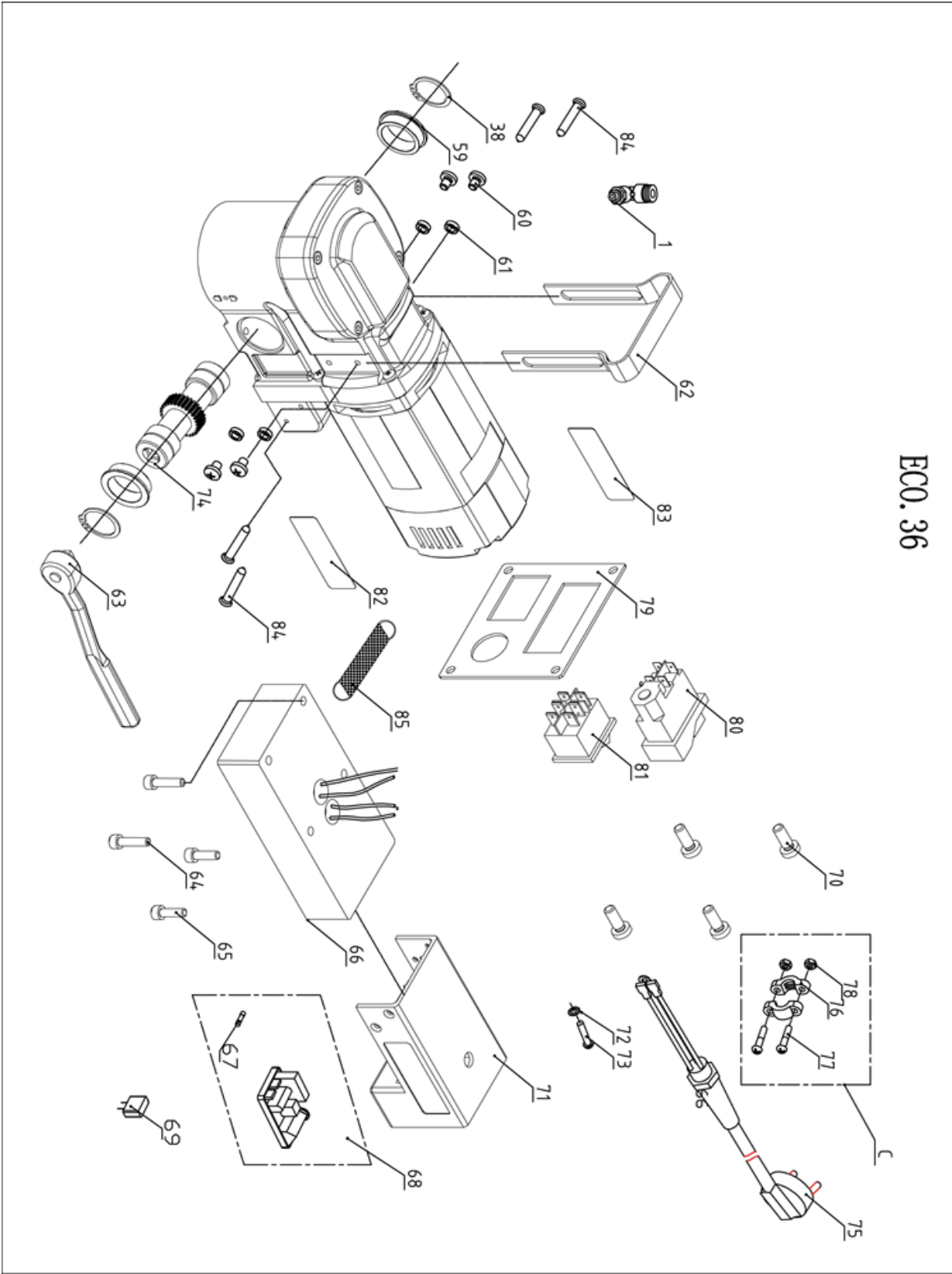
## 7. Probleemoplossing

Magneet en motor werken niet	<ul style="list-style-type: none"> <li>- De magneetschakelaar is niet aangesloten op de stroomvoorziening</li> <li>- Bedrading beschadigd of defect</li> <li>- Zekering defect</li> <li>- Magneetschakelaar defect</li> <li>- Besturingseenheid defect</li> <li>- Voeding defect</li> </ul>
Magneet werkt wel, motor niet	<ul style="list-style-type: none"> <li>- Bedrading beschadigd of defect</li> <li>- Koolborstels zitten vast of zijn versleten</li> <li>- Magneetschakelaar defect</li> <li>- Aan-/uitschakelaar defect</li> <li>- Besturingseenheid defect</li> <li>- Anker en/of veld defect</li> </ul>
Magneet werkt niet, motor werkt wel	<ul style="list-style-type: none"> <li>- Magneet defect</li> <li>- Bedrading van magneet defect</li> <li>- Besturingseenheid defect</li> </ul>
Kernboren breken snel, geboorde gaten zijn groter dan de gatenboor	<ul style="list-style-type: none"> <li>- Speling op geleiding</li> <li>- Spindel krom</li> <li>- Uitgaande as van motor krom</li> <li>- Centreerstift krom</li> </ul>
Motor loopt te zwaar en/of loopt vast	<ul style="list-style-type: none"> <li>- Spindel krom</li> <li>- Uitgaande as van motor krom</li> <li>- Geleidingsdriehoek scheef gemonteerd</li> <li>- Vuil tussen spindel en geleidingsdriehoek</li> </ul>
Motor begint te draaien als magneetschakelaar wordt aangezet	<ul style="list-style-type: none"> <li>- Relais in besturingseenheid beschadigd of defect</li> </ul>
Ratelend geluid motor	<ul style="list-style-type: none"> <li>- Tandkrans versleten (onderkant anker)</li> <li>- Tandwiel(en) versleten</li> <li>- Geen vet in versnellingsbak</li> </ul>
Brommend geluid motor, grote vonken en motor heeft geen kracht	<ul style="list-style-type: none"> <li>- Anker beschadigd (verbrand)</li> <li>- Veld verbrand</li> <li>- Koolborstels versleten</li> </ul>
Motor start niet of valt uit.	<ul style="list-style-type: none"> <li>- Bedrading beschadigd of defect</li> <li>- Vuil bij sensor snelheidsregeling</li> <li>- Magneet boven op anker defect of los</li> <li>- Snelheidsregeling (sensor) beschadigd of defect</li> <li>- Anker of veldspoel beschadigd</li> <li>- Koolborstels beschadigd of defect</li> </ul>
Geleiding gaat zwaar	<ul style="list-style-type: none"> <li>- Geleiding staat te strak</li> <li>- Geleiding droog, moet worden ingesmeerd</li> <li>- Geleiding/tandheugel/rotatiesysteem vuil of beschadigd</li> </ul>

Magneetkracht niet voldoende	<ul style="list-style-type: none"> <li>- Bedrading beschadigd of defect</li> <li>- Onderkant magneet niet schoon en droog</li> <li>- Onderkant magneet niet vlak</li> <li>- Werkstuk niet van blank metaal</li> <li>- Werkstuk niet schoon of vlak</li> <li>- Werkstuk is minder dan 10 mm (te dun)</li> <li>- Besturingseenheid defect</li> <li>- Magneet defect</li> </ul>
Frame staat onder stroom	<ul style="list-style-type: none"> <li>- Bedrading beschadigd/defect</li> <li>- Magneet defect</li> <li>- Motor ernstig vervuild</li> </ul>
Zekering brandt door als magneetschakelaar wordt aangezet	<ul style="list-style-type: none"> <li>- Bedrading beschadigd of defect</li> <li>- Foutieve waarde zekering</li> <li>- Magneetschakelaar defect</li> <li>- Besturingseenheid defect</li> <li>- Magneet defect</li> </ul>
Zekering brandt door wanneer de motor wordt gestart	<ul style="list-style-type: none"> <li>- Bedrading beschadigd of defect</li> <li>- Foutieve waarde zekering</li> <li>- Motor loopt te zwaar</li> <li>- Anker en/of veld defect</li> <li>- Koolborstels versleten</li> <li>- Besturingseenheid defect</li> </ul>
Rotatiesysteem heeft te grote vrije slag	<ul style="list-style-type: none"> <li>- Tandheugel zit los of is defect</li> <li>- Rotatiesysteem defect</li> </ul>

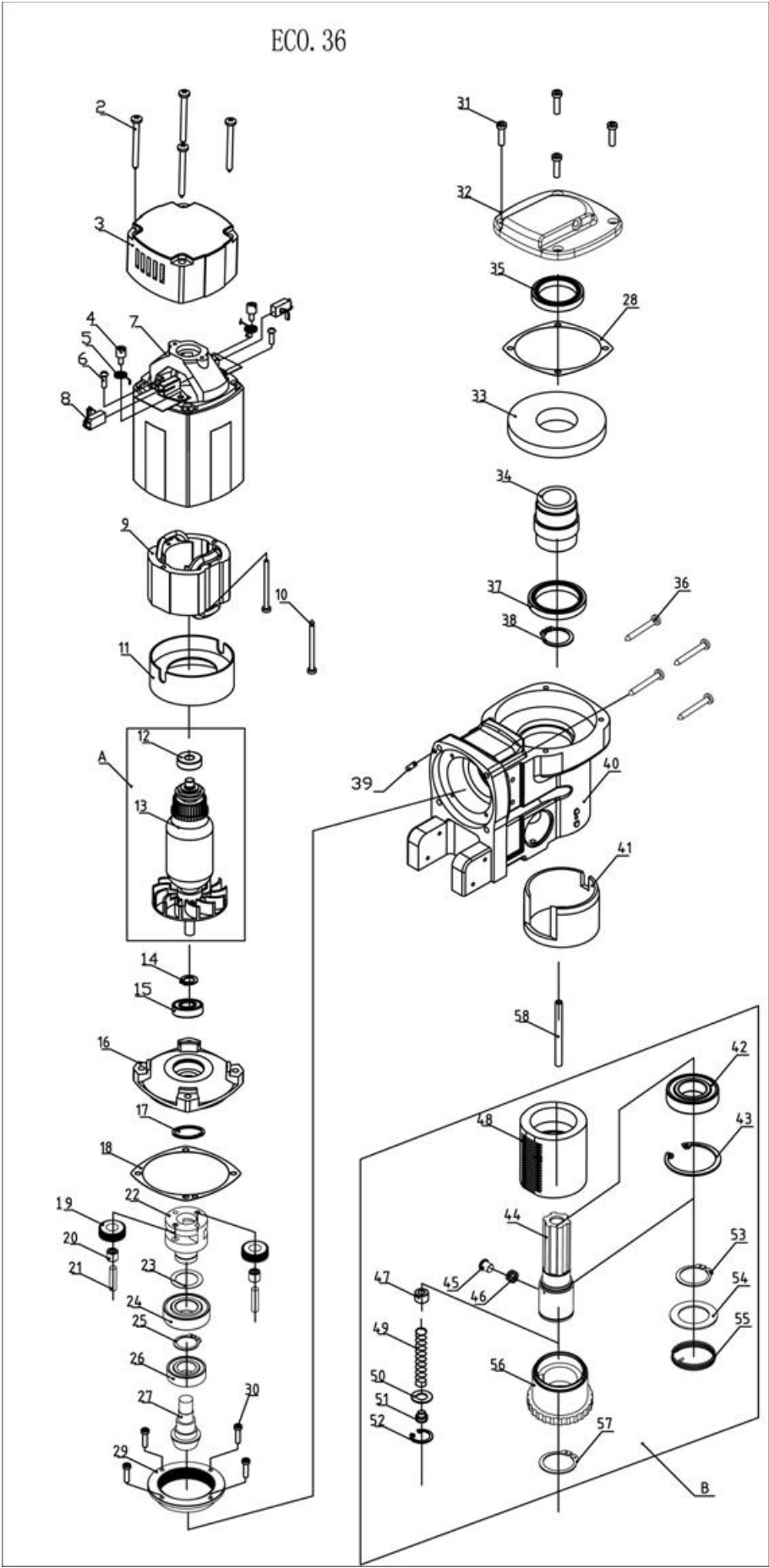
# 8. Opbouwtekening en lijst met reserveonderdelen

## 8.1 Opbouwtekeningen

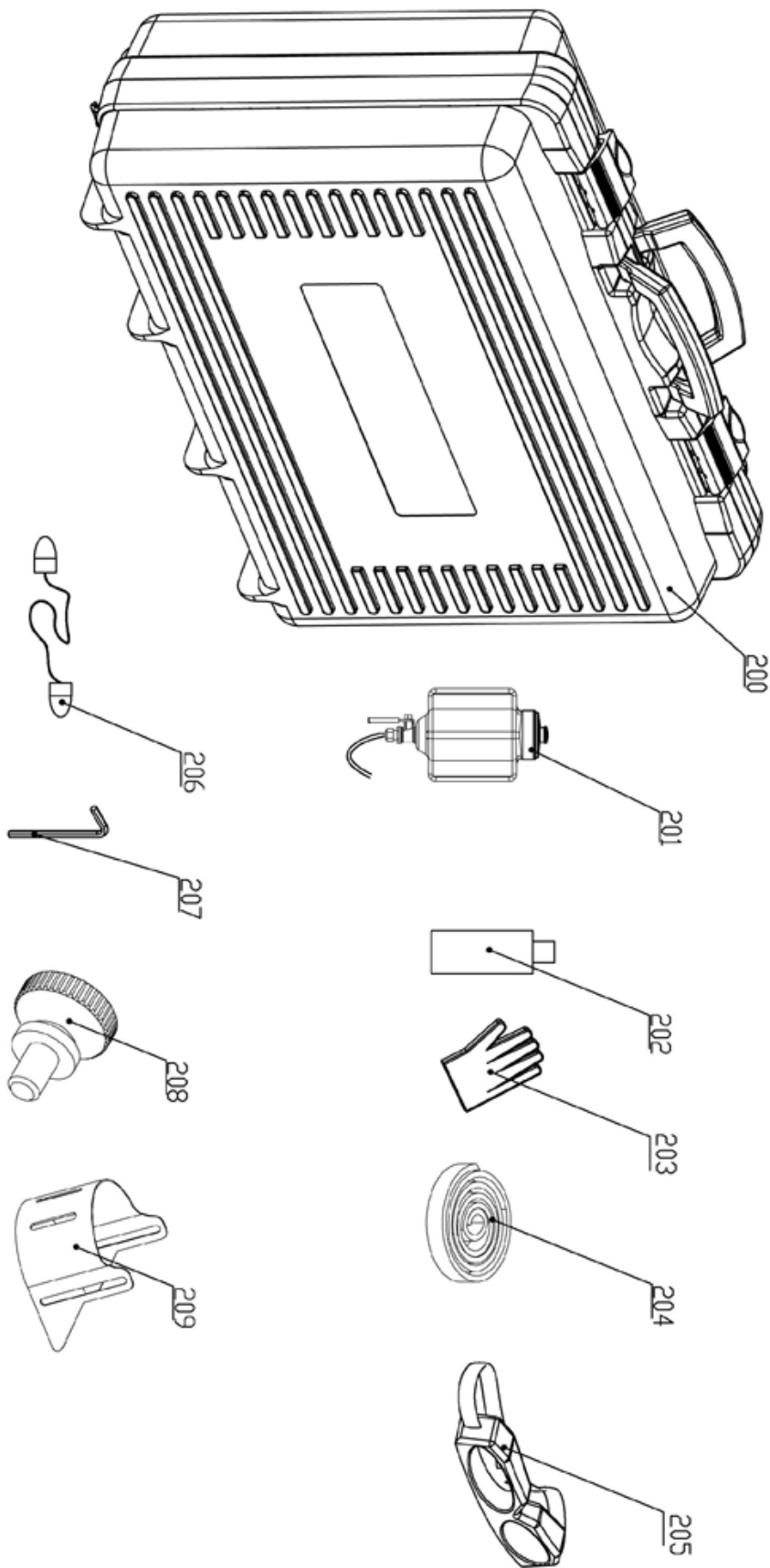




ECO. 36



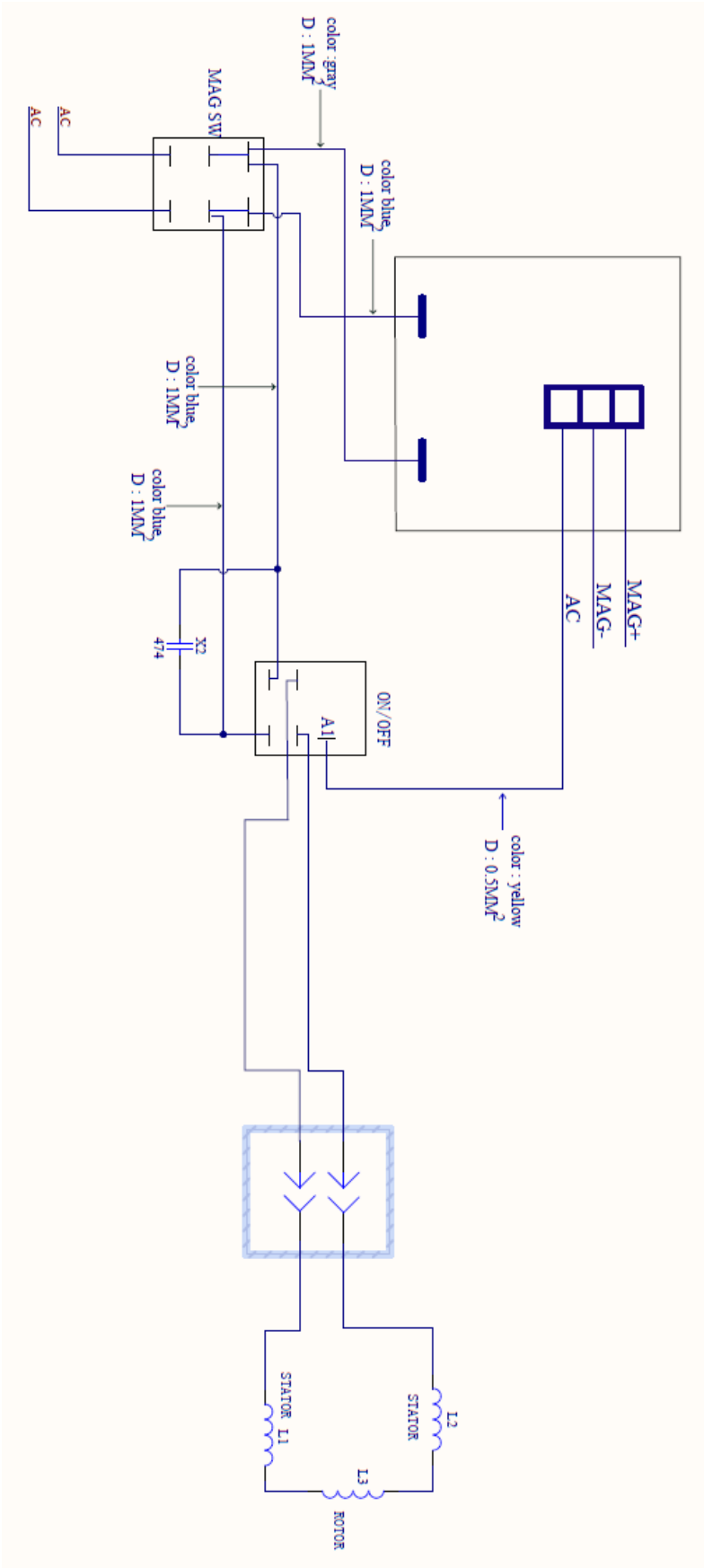
# ECO. 36



## 8.2 Lijsten met reserveonderdelen

Nr.	Beschrijving	Artikelnummer	Aantal	Nr.	Beschrijving	Artikelnummer	Aantal
1	Connector	KSP.S	1	62	Handvat	036.0152	1
2	Torx Schroef	036.0043	4	63	Spanner	036.0026	1
3	Einddekking	032.0111	1	64	Schroef	360.1024	2
4	Schroef	032.0136	2	65	Schroef	020.0146	2
5	Carbon borstelhouder spring	032.0141	2	66	Magneet	036.1005	1
6	Schroef	020.0181A	2	67	Zekering	020.0017	1
7	Behuizing	036.1012	1	67-68	Controle-eenheid zekering 220V incl.	020.0001/3	1
8	Carbon borstel set 220V	032.0146	1	68	Controle-eenheid zekering 110V incl.	020.0001/31	
	Carbon borstel set 110V	032.0147					
9	Veld 220V	036.0047	1	69	Condensator	020.0257	1
	Veld 110V	036.0049					
10	Schroef	032.0156	2	70	Schroef	055.0022	4
11	Demper	032.0161	1	71	Kabel dek	036.0003	1
12-13	Armatuur incl. lager 220V	036.1017	1	72	Wasser	040.0286F	1
13	Armatuur incl. lager 110V	036.1018					
14	Klemring	032.0166	1	73	Schroef	036.0007	1
15	Bearing	032.0171	1	74	Arm boeganker	036.0065	1
16	Inner gear plate	036.0236	1	75	Hoofdkabel 220V Europe	020.0036	1
17	Klemring	032.0166	1		Hoofdkabel 220V Australia	020.0036/AUS	
18	Gasket	032.0237	1		Hoofdkabel 110V USA	020.0036/USA	
19-26	Mechanisme assemblage	036.1020	1		Hoofdkabel 220V UK	020.0036/UK	
27	Mechanisme	036.0025	1		Hoofdkabel 110V UK	020.0036/UK 110-16A	
28	Gasket	036.0138	1	76-78	Kabel klem assemblage	020.0037	1
29	Mechanisme	036.0035	1	79	Schakelpaneel	036.0006	1
30	Schroef	036.0007	4	80	Motor schakelaar 220V	030E.0091/Y	1
31	Schroef	036.0012	4		Motor schakelaar 110V	030E.0092/Y	
32	Mechanismeplaat	036.0002	1	81	Magneetschakelaar	020.0011	1
33-34	Mechanisme/schacht assemblage	036.1021	1	82	Type plaat 220V CE	036.0015	1
35	Bearing	036.0022	1		Type plaat 110V ETL	036.0015A	
36	Torx Schroef	036.0044	4	83	Instructie plaat	036.0016	1
37	Bearing	036.0023	1	84	Schroef	036.0036	4
38	Klemring	036.0018	3	85	D-ring	036.0040	1
39	Pin	050.0025	2	200	Machine case	CAS.36	1
40-41	Versnellingsdoos adapter ring incl.	036.1022	1	201	Koelvloeistof tank	036.2019	1
42-57	Spindel compleet assemblage	036.2002	1	202	Koelvloeistof oil, 200ml fles	IBO.10.200	1
58	Buis	036.0017	1	203	Handschoen	SAF.300	1
59	Adapter ring	036.0064	2	204	Veiligheidsgordel	036.0033	1
60	Schroef	036.0028	4	205	Glas	SAF.100	1
61	Schroef	036.0029	4	206	Oordop	SAF.200	1
				207	Inbussleutel	IMB.US3	1
				208	Duimschroef	036.0027	2
				209	Safety guard	036.0111	1

### 8.3 Bedragingschema's



## 9. Certificatie

### Verklaring van overeenstemming

EUROBOOR BV  
Kryptonstraat 110  
2718TD Zoetermeer  
Nederland



verklaart

dat het volgende apparaat voldoet aan alle relevante CE richtlijnen:

<i>Product</i>	Kernboormachine
<i>Model</i>	MD3 (ECO.36)
<i>Classificaties en belangrijkste kenmerken</i>	220-240V~, 50/60Hz, 1050W, n <sub>c</sub> :700/min, Klasse 1
<i>Relevante norm (en)/specificatie (s)</i>	EN 61029-1:2009 + A11:2010
<i>/ Richtlijn (en)</i>	EN 12717:2001 + A1:2009 De machinerichtlijn 2006/42/EC
<i>Verificatie afgifte Kantoor</i>	Intertek Testing Services
<i>Verificatienummer</i>	17052977SHA-V1
<i>Rapportnummer(s)</i>	170502977SHA-001

en dat het volgende apparaat:

<i>Product</i>	Kernboormachine
<i>Model</i>	MD3 (ECO.36)
<i>Classificaties en belangrijkste kenmerken</i>	110-120V~, 60Hz, 8.5A, Klasse 1

voldoet aan

UL Standard 987 uitgegeven: 19/10/ 2011 Ed: 8 Rev: 19 /12/2013 Stationaire en Vaste Elektrische Gereedschappen

CSA c 22.2 # 71.1 Afgegeven: 01/09/1989 Draagbare Elektrisch Gereedschap Algemene Instructie nr 1-5 (R1999)

<i>Verificatie Afgifte Kantoor</i>	Intertek Testing Services
<i>Controlnummer</i>	4004921
<i>Rapportnummer(s)</i>	170502987SHA-001

Albert Koster

A handwritten signature in blue ink, appearing to read 'A. Koster', enclosed within a hand-drawn oval.

Directeur